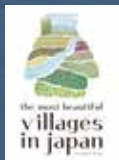


# 広報 なかさつない



中札内村公式LINE



特集 新春座談会  
未来のなかさつないづくり

1

2026 NO.837  
令和8年1月1日発行

発行/中札内村役場総務課

の未来!!

# 新春座談会2026

～未来のなかさつないづくり～

今年の新春座談会は、中井康雄村議会議長、島次良己農協組合長、吉倉孝尚商工会長、川尻年和村長の4名が一堂に会し、未来のなかさつないづくりをテーマに意見を交わしました。

産業、防災、観光の3つの視点から、これまでの取組や今後の課題、そして未来に向けた抱負等、これからの村の可能性について語っていただき、今後の村づくりについて考える座談会になりました。



## 「産業・商工業の振興は、中札内村の未来を支える大きな柱」

**島次組合長** 畑作について、昨年の

6・7月の猛暑による干ばつが影響し、小麦は細麦で、馬鈴薯も小玉、枝豆・インゲンも収量と品質共に良くなかった。ビートの収量は平年並みだったが、糖度が低かった。豆類は平年並みだったが、全体的に畑作はあまり良い状況ではなかった。

このような暑さは、今後も続いていくことと考えられ、品種改良などをしていかなければ、これからの畑作は大変になってしまう。

一方で、スマート農業の取組も進めており、例えば小麦の品質管理・向上として、衛星のデータから生育状況を確認し、状況により畑に色を付ける。その色の違いを機械で読み取り、生育状況によって肥料を調整するといった作業の効率化をし、品質や収量の向上を図りたい。

また昨秋には、ホクレンスタンドに広い洗車場を整備することができたので、ぜひ利用していただきたい。

**川尻村長** 農業は村の基幹産業であり、すべての起点となってくる。農業が元気だと、十勝全体が元気になり、この地域の経済が回っていくと考えている。村では、堆肥化センターなどの整備や運用、牧場の運営などをお手伝いし、関係する皆さんと話し合いながら進めている。

後継者対策については、民間の取組を含めて様々なアプローチをしていき、今の時代に合った『人がつながる場』が大事だと思う。最近行われている村内青年4団体（農協青年部、商工会、農協、役場）による若手交流会や村民盆踊りなどで若い人

手交流会や村民盆踊りなどで若い人



島次 良己さん  
中札内村農業協同組合  
代表理事組合長



# 垣根を越えて語る2026年 今動き出す！中札内



**中井 康雄 さん**  
中札内村議会 議長

ク、タクシーという声があった。実はこの4つは昔に村内にあったお店で、後継者不足などの色々な事情で無くなったが、こういった潜在的な住民からのニーズはあると感じている。

また、くるくる号のよう  
なコミュニケーションバスの  
事業は各自治体において  
も行っているが、最近気

が実行委員会のメンバーとしてイベント運営する機会なども良いきっかけになっている。  
**中井議長** 昨年の異常気象により畑作への影響は大きかったと感じており、そうなるかと商工業への影響も出てくる。

やはり、基幹産業の農業が元気であれば、商工業も自然と良くなるのを実感するため、今後も温暖化などによる影響があると思うが、しっかりと農業を応援していかなければと感じている。

**吉倉会長** 商工会では、地域の賑わいづくりについて、村民に向けた買い物アンケート調査を行った。

その結果の中で、『村にどんなお店があったらいいか』という問いに対して、ケーキ屋、パン屋、スナッ

とができる仕組みであり、タクシーのように活用したい利用者がいるのではないかと考えていた。その中、社会福祉協議会の広報折込チラシに、ボランティアドライバー募集の記事が掲載されていて、これが自分が考えていた住民で協力し合っ  
て取り組んでいけるような良い仕組みなのではないかと感じた。



**吉倉 孝尚 さん**  
中札内村商工会 会長

商工会のイベントとして長年実施している七夕まつりは、一昨年にこれまで実施していた商工会前から移動して中札内文化創造センターで実施し、昨年は、新しくできたまちなかキッチンスタジオの駐車場での開催ができ、会場を広くしたこともありたくさんの方に来ていただいた。村の商工の振興に大きく寄与していたと思う。

嬉しいことに、中札内村は起業する方が多く、村内ではカフェなども含め多種多様な事業者が増えており、起業しやすい環境が整っている。商工会の会員は、現在133事業所で昨年は10件も増えるなど、今後も中札内村の活気や発展に期待できるのではないかと感じている。

**中井議長** 農業も商工業も共通の課

題である後継者や人材確保については、お店が無くなるとまちなかの元気がなくなり寂しくなってしまうなど難しい問題だと感じている。

そんな中、村では新たな事業者が増えるなど嬉しい話題が聞こえるが、例えば、みんなが通る大通り沿いの空き店舗などの活用を進め、『まちに賑わいが戻ってきた！活気があるな！』と、目に見えて感じるような取組ができないかと思う。

**吉倉会長** 後継者問題については、商工会連合会には後継者支援センターというものがある。そこでは、相談すると相手探しからマッチングするまで色々な支援をするといった制度があり、活用している。

今、商工会の中でも実際に後継者に悩んでいる事業者はあるが、非常にデリケートな問題でもあり、解決の糸口は簡単には見つからない。ただ、それでも何とかお店の火を消さないよう、会員に声をかけながら進めている。

**川尻村長** これからも、若者や事業者、村内の関係団体のつながりは、村に元気を呼び込むきっかけになり、新たな形でのまちづくりができるのではないかと期待をしている。

今回、11月23日に行われた農協の収穫感謝祭に参加させていただいたが、会場には村内外からたくさんの方がきていた。この機会をもっと発展させて村内事業所が連携する『産業まつり』のような形にできれば、新しい村の姿が見えてくるのではないか。

例えば、友好都市の川越市と交流・連携も期待できないか？

**吉倉会長** 川越市は『うなぎが有名』で、昨年度来村した川越市商工会議所の会頭が、実はうなぎの養殖事業を行っている方だった。その時今後の交流について話をする中で、「村商工会のお祭りに、出店できないか？」と声をかけてもらっている。

産業まつりのように、村内の様々な事業所が集まる場を活用して、川

越市とも今後のお互いの交流の発展につながるような良い機会となり、村の魅力を発信できればと思う。

## 「防災・安全な暮らしに向けた備え」

**川尻村長** 防災の強化や備えについて、最近は地震や大雪など大規模災害が各地で発生しており、村でも地震でのブラックアウトや大風など災害が身近に感じる状況となっている。

村では、地震が発生した際、震度4で課長職以上が出動し、震度5以上で災害対策本部を立ち上げる体制となっている。例えば、大雨の際は職員が見回りして、河川の状況把握などを行い、住民の避難について随時検討するようにしている。

幸い、村での避難が必要な災害は、これまで多くはないが、体制づくりに注力して、防災備品についても、発電機や食料備蓄品など必要なものをしっかり備えていく。

**島次組合長** 農協では、台風の際に畑の現地確認を行い、被害状況を確認するようにしている。過去には、大風被害に対する見舞金を支給したこともあり、災害によって被害が出やすい農作物を守る取組が必要だと感じている。

住民での助け合いを進めるためにも、公会堂など地区ごとに発電機や食料備蓄などを配置するのも一つの方法ではないかと思う。

**吉倉会長** 商工会館は、避難所に指定されているが、ブラックアウトの時は何もできず、備えの不足を痛感した。あの時は『3日間、何とか持ちこたえられた』という経験をして備えの必要性を感じ、ガソリンスタンドには発電機を配置し災害への備えを考えるようになった。

**中井議長** これまでの災害を通して、普段の備えが十分かというところ、正直まだまだだと感じている。

9月の村総合防災訓練への参加者も子どもたちは多いが、一般の方の参加は少ない。もっと住民に防災への意識を持つてほしいし、それを高めるような取組が必要だと思う。

ただ、子どもたちが災害について学ぶ機会として効果もあるため、また違う機会に各団体が連携した取組も良いのではないかと思う。

**川尻村長** 災害時の対応を共有する場として、各団体の職員が集まって『D○はぐ』で避難所運営体験をする機会はどうか。災害時は、同時に多くの課題が起こり対応が必要になつていくことから、平時からの協力や連携が重要になると思っている。

※D○はぐ：真冬に直下型地震が発生し電気等が使えない想定に沿って、250枚のカードで示された様々な条件をグループで話し合って解決していく「防災教育カードゲーム」





# 「自然、食、人がつながり 観光・交流人口の 拡大へ。」

**川尻村長** 中札内村は観光面で非常に恵まれていて、民間企業も含めてみんなが協力し合って作ってくれている。交流人口については、例えば交流の杜には年間数万人が訪れ、昨年は高校サッカーの全道大会の会場にもなっていた。

こういった大きな大会があると、農協直売所や道の駅にも立ち寄ってもらえ、村を知ってもらう良い機会になっており、もっと連携して村をアピールすることが可能ではないかと考えている。

**島次組合長** 村内でイベントがあると農協直売所の売り上げが倍になり、と農協直売所の売り上げが倍になり、「今日は何かあった？」と驚くこともある。多くの方が訪れる観光スポットやイベントがあると事業所にとってもプラスになり、今後も横のつながりを大事にして、連携を図ってきたい。

また、中札内村は枝豆を中心に買っていたいており、「中札内産は美味しい」と評価をいただくことが多く、東京に行っても中札内産の枝豆が多く店に並んでいて、たくさんの方に手に取ってもらえている。卵や鶏肉なども含め、『中札内産』と枕詞のように付いているのを見ることができるので、食は観光にとつて非常に大きな魅力となっていると思う。

**吉倉会長** 地域の賑わいについては、日高山脈の国立公園化が、より大きな追い風となっている。『日高山脈が見たくて』と移住のきっかけにもなっているし、車を停めて見たくなるようなビュースポットもたくさんある。

ただ、イタドリなどの雑草が目立つ道路沿いや歩道の環境などは、景観が悪く、訪れる方にも関わってくる問題で、みんなで知恵を出して景観をもっと大事にしていく取組ができたと思う。

**中井議長** 観光拠点がたくさんあり、今後も連携してイベントなどができるようにすれば、中札内村に訪れるきっかけが増えていくと思う。村から望む日高山脈は、本当に素晴らしい、その魅力を高められるように考えていきたい。

## 「未来の なかさつないの方向性」

**吉倉会長** 基幹産業の農業が良くなければ、商工業も良くならない。基幹産業を応援し、支えていきながら、村の観光資源を活かした取組を進めていきたい。

**島次組合長** 将来を見据えた投資を進めていき、人手不足を補うためにスマート農業を推進し、肥料を減らして経費を削減したり、自動走行トラクターなどの新しい技術にも期待している。

**中井議長** 川尻新村長のもと、住民との意思疎通を大切にしながら村づくりを進めていくことが重要。議会や地域活動に関心を持つ人を増やし、村に関わる入口を広げていきたい。

**川尻村長** 小さな村だからこそ、この4団体がしっかりまちづくりに対して意見を交わしながら、一歩ずつ進んでいくことが大切である。

持続可能な村づくりに向けて、村民の幸せを第一に、未来への種をまき、対話と行動で村民の皆さんと想いをひとつに次代を輝かせる村づくりを全力で進めていきます。

中札内村

## 2025年の出来事

- ・ **2月1日** まちなかキッチンスタジオ、「上川大雪酒造(株)碧雲蔵」との体験型イベント開催
- ・ **2月23日** あいの会 副代表理事 松永拓也氏による交通安全講演会開催
- ・ **2月27日** 中高養「花と緑の村づくり」が評価され、北海道教育実践表彰を受賞
- ・ **3月31日** 村のふるさと納税C F が目標の2億円達成  
今回はばん馬とのふれあい体験事業
- ・ **4月1日** まちなかキッチンスタジオ、村民限定営利目的利用を開始
- ・ **6月から** 村公共施設等にてクーリングシェルト（指定暑熱避難施設）開放
- ・ **6月15日** 任期満了に伴う中札内村長選挙で、新人の川尻年和氏が当選
- ・ **6月21日** まちなかキッチンスタジオで村民有志による「第1回美しい村マルシェ」開催
- ・ **7月13日** 中高養による「花と緑の村づくりコンサート」開催
- ・ **7月29日** 「第46回文部科学大臣杯少年少女囲碁大会(2025)全国大会」に、中学2年生の佐藤さんが出場
- ・ **8月8日** 「中札内パワーズ」がエスコンフィールドで「ファイターズ ベースボールチャンピオンシップ」に出場
- ・ **8月11日** 日高山脈襟裳十勝国立公園化記念「山の日」音楽祭開催
- ・ **8月17日** 全国中学校水泳競技大会に中学3年生の山村さんが出場
- ・ **9月21日** サイクリングイベント 中札内グルメライド2025 開催
- ・ **10月4日** 上札内緑の少年団が「みどりの奨励賞」を受賞し、全国の舞台で発表
- ・ **10月25日** 「日本で最も美しい村まつり」初参加。会場は東京ポートシティ竹芝
- ・ **11月12日** 村民文化祭 70周年記念「春風亭昇太の中札内村寄席」開催
- ・ **11月15日** 上札内小学校開校 70周年記念式典

# ～ふるさとをより良くするために～ 中札内中学校3年生模擬議会

質問者  
教育委員会へ質問  
大谷 さん



問 文化創造センターや図書館にブックカフェを導入し、

利用者を増やし、交流の場を作る取組はできないか？

答 ブックカフェの導入は、経営面や人材確保が課題となり難しい。すでに村内の団体が定期的に施設内でカフェを実施しているので見てほしい。

再質問者  
教育委員会へ質問  
加藤 さん



問 図書館での本の貸出や感想文を書いた方へポイント

を付与し、村内店舗で割引などに活用するなど、利用者を増やす工夫はできないか？

答 図書館のポイントを村内の店舗で活用することには難しさはあるが、感想文の活用について、今後の取組の参考としたい。

質問者  
総務課へ質問  
片山 さん



問 空港の近さを生かして、ふるさと納税返礼品に村内

で使える各種チケットや飛行機運賃を助成するなど工夫ができないか？

答 返礼品の多用途チケットや運賃助成は国による特産品基準から難しいが、体験型返礼品などの充実を図りたい。

再質問者  
総務課へ質問  
児嶋 さん

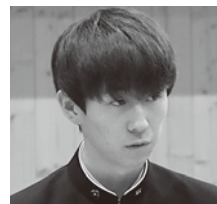


問 観光客向けにくる号の空港方面への延伸や農業

体験や食事券などの返礼品の導入はできないか？

答 空港延伸は住民の日常利用などに影響がある。体験型返礼品や村産品限定のお食事券・お買い物券については、前向きに検討を進め、魅力的な返礼品開発を続けたい。

質問者  
総務課へ質問  
中佐 さん



問 くるくる号の利用促進のため、夏冬の増便や時間帯の

見直し、位置情報が確認できるアプリ導入はできないか？

答 季節での増便などは通年で利用されている方にとって複雑に感じる。またアプリの導入はコストがかかるため費用対効果を考える必要がある。

再質問者  
総務課へ質問  
竹田 さん



問 くるくる号の季節増便は追加運行で混乱を回避でき

るのではないか？中学生は上札内発や公共施設利用が多い。

答 増便には車両増・人員確保が必要で費用が増えてしまうため慎重な判断が必要。住民からのご意見や利用実態を踏まえ、新たな交通サービスの形を模索していきたい。

質問者  
教育委員会へ質問  
道見 さん



問 学校の体育館も危険な暑さを感じるため熱中症防止

と避難環境改善のため、エアコンの設置はできないか？

答 エアコン設置が改善策であることは理解できるが、大規模改修が必要となり多額の費用がかかるため現状では難しい状況である。

再質問者  
教育委員会へ質問  
五十嵐 さん

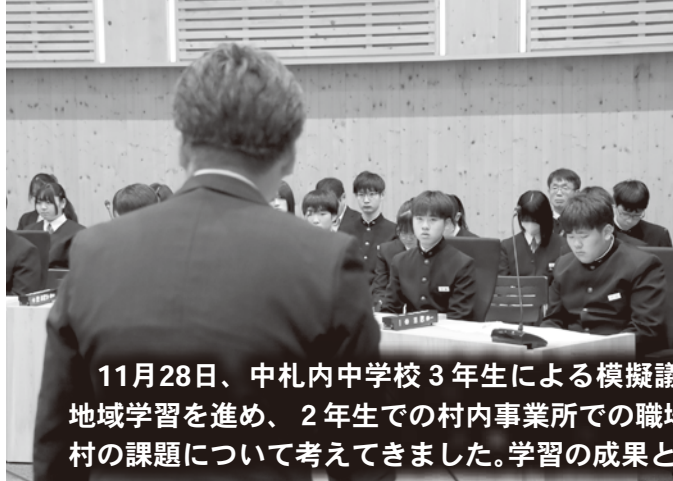


問 エアコン設置は交流促進や熱中症対策など費用以上

の価値があり、十勝でも整備が進んでいる。将来の猛暑を見据え早期対応はできないか？

答 エアコンの必要性は認識しているが、財源の中で優先順位を考えている。交付金期限の令和15年度までに対応できないか検討したい。





11月28日、中札内中学校3年生による模擬議会を開催しました。これまで、中学1年生から地域学習を進め、2年生での村内事業所での職場体験実習を行うなど、村の魅力に触れながら、村の課題について考えてきました。学習の成果として、中学生からの提案についてご紹介します！

質問者  
教育委員会へ質問  
柳沼さん



問 ふるさと味覚給食の回数を増やすなど、地元食材への

理解や健康意識向上を図る取組をすることはどうか？

答 価格高騰分で費用がかかっているので追加は難しい。今後も情報発信をしていき、給食で中札内産食材を活用している点を伝えていきたい。

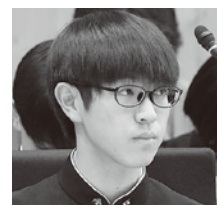
再質問者  
教育委員会へ質問  
廣瀬さん



問 中札内産の食材を活用している説明の工夫や村の負担が増加することは理解できるが、ふるさと味覚給食の回数増加を検討できないか？

答 ふるさと味覚給食の回数については、村の財政負担や保護者負担の状況を踏まえながら検討していきたい。

質問者  
住民課へ質問  
小熊さん



問 悪臭改善で空き地に村の花のスズランを植えたり、

ポイ捨て対策で啓発ポスターや投票型ゴミ箱などの設置はできないか？

答 スズランは景観・観光にも良く検証したい。また、ポイ捨て対策は、啓発や不法投棄対応を強化していきたい。

再質問者  
住民課へ質問  
加藤さん



問 スズラン植栽を村民ボランティアで行い交流と理解

を深め、ポイ捨て防止は視認性を高めたポスターで啓発を強化できないか？  
答 スズラン植栽は管理や安全性が課題。ポイ捨て対策は、ぜひ中学生にポスターの制作に協力いただき、効果的な啓発の施策を検討したい。

質問者  
総務課へ質問  
宮木さん



問 中学生のバス代補助で子育て支援や公共交通維持、

若者が安心して行動できる村づくりはできないか？

答 交通の不便解消は重要だが、財政面で補助拡大は難しい。今後の地域における公共交通のあり方について検討をはじめている。

再質問者  
総務課へ質問  
木村さん



問 中学3年生にアンケートした結果、交通、買い物の不

便さから3/4が村に帰って来ないと答えた。交通費の補助は検討できないか？  
答 通院や通学など日常生活に欠かせない補助を最優先にしている。教育・雇用・住宅など若者への施策で、住みたくなる村づくりを進めたい。

質問者  
教育委員会へ質問  
森さん



問 学校グラウンドの天然芝化で熱中症や怪我を減らし、

安全性の向上ができないか？（導入費は約8,000万円）

答 天然芝化の利点は理解するが、導入費だけでなく、維持管理も費用負担が大きく、現状では実施が難しい。

再質問者  
教育委員会へ質問  
三浦さん



問 天然芝化で安全性向上と村への愛着を育み、将来の

定住促進や地域交流につなげられないか？  
答 自分たちが経験した熱中症を踏まえ質問に反映する姿勢は評価したい。熱中症対策として天然芝化による効果はあると考えられ、今後も情報収集を続けたい。





## 11月22日(土) きらきら保育園 生活発表会スナッパ

男女共同参画に関する中学生作文コンクール

### 高山さんが最優秀賞(中中1年)

令和7年度「男女共同参画に関する中学生作文コンクール」の受賞作品が決定しましたのでお知らせします。

(※応募作品数 合計37作品)

#### ●最優秀賞

『私』らしくあるために

高山 紗希 さん

#### ●優秀賞 (50音順)

「男女平等を目指すうえで」

飯沼 実希 さん

「男女平等な社会を実現するために」

檜原 ほの さん

#### ●入選 (50音順)

『私』が差別されないように」

小山 結子 さん

「差別のない未来へ」

廣瀬真結愛 さん

#### 最優秀賞作品を 抜粋して紹介

周囲が思う私らしさは、時に期待や思い込みが入ります。そこから外れると、失望されてしまうことがあります。そうしないためにまずは、自分自身がどうしたいか、どうありたいか考え、気付くことが大切ではないでしょうか。そして、先入観にとらわれず相手を知る努力が必要だと考えています。さらに、様々な価値観、文化があることをまだまだ知らない自分に気づくことも必要だと考えます。(高山紗希さん作品より一部抜粋)

※受賞作品は村ホームページでご覧になれます。(下のQRコードをご覧ください)





# 奨学金制度のご案内

貸付を希望される方はお気軽にご相談ください。

## 永井明奨学金

村では、故永井明さんのご遺志を受け、「永井明奨学金」制度を設け、奨学金の貸付を行っています。

**該当者** 中札内村民で、高校以上の学校に在学する人  
(入学予定者も含む)

**貸付期間** 在学期間中  
(正規卒業期間内)

**貸付金額**

●大学・短大等 月額 5万円以内  
入学等一時金 40万円以内

●高校・高専 月額 3万円以内  
入学等一時金 15万円以内

**貸付利率** 無利率

**償還方法** 貸付後の翌日から1年経過後、12年以内

**貸付条件** ・奨学生状況調査など  
・所得制限あり

・連帯保証人 2人

**申請期間** 4月10日(金)まで

**お問合せ** 教育委員会

TEL (67) 2929

## JA教育ローン

JA中札内村では、貸付利率を村、農協が3分の1ずつ負担する、奨学金の貸付を行っています。

**該当者**

中札内村民で、高校以上の学校に在学する人(入学予定者も含む)  
または、その2親等以内の親族

**貸付期間**

在学期間中(正規卒業期間内)

**貸付金額** 進学先に関わらず  
10万円以上500万円以内

**貸付利率** 本人負担1.55%  
(実利率4.65%の3分の1)

**償還方法** 15年以内  
(在学中、卒業後6カ月まで  
元金措置可)

**貸付条件**

北海道農業信用基金協会の保証

**申請期間** 随時

**お問合せ** 中札内村農業協同組合

TEL (67) 2211

※中札内奨学資金が終了し、JA教育ローンに変わりました。

## 令和7年度 村表彰条例に基づく 被表彰者の推薦をお願いします

スポーツ活動で優秀な成績を収められた方に対し、表彰条例に基づく表彰を3月に行います。要件は次のとおりです。

### 【奨励表彰の基準】

村内に在住する方もしくは父母が村内に在住している方、または村外に住んでいる方で中札内村の団体に所属している方で、次のどちらかに該当する方

(1)各種スポーツ大会において、個人・団体で、全道大会優勝または全国大会3位以内の成績を収めた方

(2)世界大会(世界選手権、ワールドカップ、オリンピック等)に出場した方

※「小学生」、「中学生」、「高校生・一般(大学等含む)」の3区分で、各区分1回の受賞としますが、世界大会に出場した場合は再度受賞することができません。

この表彰にふさわしい方の推薦を、1月30日(金)までお願いいたします。

### ◎連絡先

総務課総務グループ

TEL (67) 2311

### ●スポーツ賞及び奨励賞、 ジュニアスポーツ賞及び奨励賞

・個人及び団体で十勝大会優勝

(ジュニアの小・中学生の場合は3位以内)の成績を収めた人

・個人及び団体で全道・全国大会6位以内の成績を収めた人

・個人及び団体で世界大会に出場した人

・スポーツに関する功績(本村のスポーツ振興に顕著な功績が認められる個人及び団体)

### ●ジュニア文化賞及び奨励賞

・個人及び団体で十勝大会優勝

(最優秀賞、金賞等)の成績を収めた人

・個人及び団体で全道大会入賞

(概ね6位まで)の成績を収めた人

・個人及び団体で全国大会入賞

(概ね6位まで)の成績を収めた人

・個人及び団体で国際大会に出場した人

◎推薦締切 1月30日(金)

◎推薦受付・お問い合わせ

教育委員会

TEL (67) 2929

# 生活・福祉に関する困りごと、悩みごとは

## 民生委員 にご相談ください。

民生委員・児童委員は、身近な地域の支援者として、一人暮らしの高齢者や障がいのある方、生活に困っている方が地域で自立した生活を送ることができるよう、訪問や見守り活動を行っています。

また、地域福祉のパイプ役として、福祉に関する各種サービスの内容をお知らせしたり、行政など関係機関との橋渡しをしています。

このほか、主任児童委員は保育園や学校などと協力して、育児不安や虐待など子どもと親の抱える問題に対して相談や支援活動を行っています。

生活・福祉に関してお話ししたいことがありましたら、事務局（福祉課福祉グループ電話 67-2321）へお気軽にご連絡ください。

### 担当地区民生委員・児童委員のご紹介（任期：令和7年12月1日～令和10年11月30日）

 <b>久 保 寧 男</b> 担当地区 6区、泉区、ときわ野	 <b>加 藤 佳 子</b> 担当地区 上札内、西札内、元更別、南札内	 <b>濱 野 昭 則</b> 担当地区 4区、5区	 <b>碓 井 孝 樹</b> 担当地区 興和、共栄、新生、元大正、協和
 <b>渡 部 弘 正</b> 担当地区 興農区	 <b>出 羽 はるみ</b> 担当地区 栄、常盤、南常盤、元札内	 <b>仲 沢 才 子</b> 担当地区 南1区、2区、3区	 <b>砂 田 仁 司</b> 担当地区 北1区、めぐみ区
 <b>國 井 嘉 治</b> 担当地区 中戸蔦、西戸蔦、東戸蔦1・2、新札内、新札内南	 <b>橘 伸</b> 担当地区 ひばりヶ丘	 <b>後 藤 由佳理</b> (主任児童委員) 担当地区 全地区	 <b>田 中 好 恵</b> (主任児童委員) 担当地区 全地区

●お問い合わせ 福祉課福祉グループ TEL (67) 2321



## 健康ポイント事業の おしらせ

# ポイント獲得と提出物の期限について

歩数ポイントやデータ送信ポイントなどの獲得は、**令和8年1月17日（土）**が期限です。  
また、未送信のデータや提出物が必要なポイントの締め切りは令和8年1月31日（土）となっていますので、お忘れのないようにお願いします。提出は保健センター、またはサツドラ中札内店の提出BOXまでお願いします。

ポイント名	提出するもの	ポイント	注 意
健康診断・がん検診受診ポイント	健康診断やがん検診など今年度受診結果のコピー	300	年度1回のみ
運動施設利用ポイント	スタンプカード	スタンプ5個につき100	400ポイント上限
七色野菜彩りプラスポイント	スタンプカード	スタンプ・シール3つで200	400ポイント上限
筋肉アップチャレンジポイント	初回提出から3か月以上経過した体組成結果	500	筋肉量が増加または標準内で維持
アンケート調査協力ポイント	アンケート紙面（WEB回答は紙提出不要）	200	初回到答した方のみ
ベジチェック測定ポイント ※提出期限が10月31日（金）となっていました。期限を延長します。	測定カード	測定の記録3つで200	400ポイント上限

●総合相談窓口 福祉課保健グループ TEL（67）2321（保健センター内）

— 令和7年度 —

## 介護に関する入門的研修のご案内

ご家族の介護に備えたい方や、介護に関心のある方、学生、介護の仕事を検討している方などを対象に、車いすの操作やベッド上での介助など、介護の基本的な知識と技術を学びます。

本研修は、北海道の委託を受けた北海道社会福祉協議会に厚生労働省が定める内容に基づいた研修を依頼し、更別村と共同で開催します。近場で学べるこの機会にぜひ受講ください。

### 研修コースと日程

#### ① 基礎講座のみ

令和8年2月24日（火）

介護に関する基礎知識と基本の演習を学ぶ3時間のコースです。（来年以降に未受講の科目を受講することが可能です。）

#### ② 基礎講座 + 入門講座

令和8年2月24日（火）～27日（金）

基礎知識、ベッドからの起き上がりや車椅子の介助といった基本的な介護方法から、障がい・認知症の理解、安全確保など、座学と演習で学ぶ4日間のコースです。

**受講対象者** 中札内村又は更別村在住で、介護に興味・関心のある方

**受講料** 無料

**会 場** 更別村農村環境改善センター 視聴覚室

**申込期限** 令和8年1月23日（金）まで

パソコンやスマートフォンから申込される方は、下記のURLか、右の二次元コードから、申し込みをお願いします。【URL】 <https://www.harp.lg.jp/MdVpp5ev>

●お問い合わせ先 地域包括支援センター（保健センター内）TEL（67）2321



申込フォーム

# 確定申告は、自宅から マイナンバーカードで e-Tax !



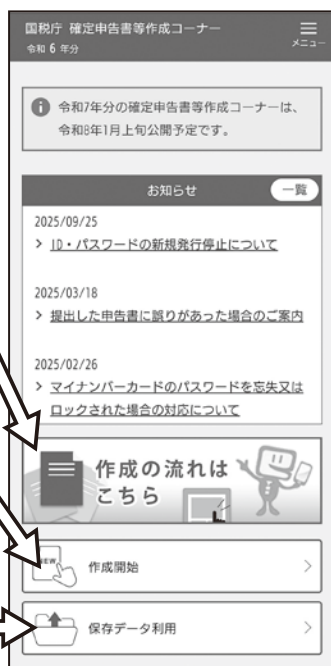
スマホやパソコンを使って、ご自宅から国税庁のホームページの「確定申告書作成コーナー」で確定申告ができます。画面の案内に沿って金額等を入力すると、税額などが自動計算され、作成した申告データは、そのまま e-Tax で送信できますので、ぜひご利用ください！

また、マイナポータル連携を利用すると、給与等や医療費、ふるさと納税等の控除に関する情報を一括取得し自動入力することができ、申告書の作成がさらに便利になります。（給与のデータは、事業者の方がオンラインで源泉徴収票を提出していること等の要件があります。）

確定申告書等作成コーナーには、申告書作成の流れや、スマホ申告操作マニュアルも用意されています。

手順などを確認する必要がない場合、申告書の作成はここをタップして始めます。

データは保存できるので、操作や手順がよくわからなくなった場合でも、作成途中で保存してやり方を確認してから作成を再開できます。



令和7年分の確定申告書等作成コーナーは、令和8年1月上旬公開予定です。



確定申告書等  
作成コーナー



マイナポータル  
連携について



## マイナンバーカード及び電子証明書の有効期限にご注意ください！

有効期限を過ぎた場合、マイナンバーカードを使った e-Tax 手続等のご利用ができません。

特に、確定申告期は、更新窓口（市区町村）の混雑が予想されますので、お早めに更新手続をお願いします。有効期限や更新手続等の詳細は、デジタル庁公式 note (<https://digital.gov.note.jp/n/nff8306c9b552>) をご確認ください。



デジタル庁  
公式 note は  
こちらから

## 確定申告・消費税に関する相談は、 チャットボットをご利用ください。

医療費控除や住宅ローン控除など各種控除のほか、副業で得た収入の申告に関する質問など、所得税全般について質問できます。消費税の計算方法や申告手続きについても、相談可能です。



国税庁  
チャットボットへの  
質問は  
こちらから



**集まれ！  
子どもたち！！**

**日時**

1月25日（日）  
午前10時～12時

**会場**

道の駅なかさつない南側

## 「なかさつない村 冬まつり」

この冬も道の駅なかさつないにて『冬まつり』を開催します。

スリル満点のスノーラフティングに雪中宝探し、スタンプラリー、そりすべりの他、焼きマシュマロやホットミルクの配布も。キッチンカーも出店します。

寒い冬も道の駅で元気に楽しくあそぼう！

※天候、その他事情により、内容・時間変更、中止になる場合があります。

### アイスクャンドル点灯

## みんなでふるさと①の山なみを作ろう！

＊ ----- アイスクャンドル作製のご協力をお願いします ----- ＊

日高山脈魅力発信サポーターズメンバーの協力をいただき、道の駅にアイスクャンドルの山なみを作ります。

ふるさと①の山なみを作るのに約400個のアイスクャンドルが必要です。村民のみなさま、ぜひ一緒に作りましょう！ご自宅や職場で作ったアイスクャンドルを、受付期間にお持ちください。

ご協力いただいた方に、日高山脈特製クリアファイルとポストカードをプレゼントします。

★作り方の詳細は観光協会ホームページをご覧ください。→



★受付期間	1月24日（土）午前10時～12時
★場 所	道の駅なかさつない ご自宅や職場などで各自作ったアイスクャンドルを持参ください。 ※アイスクャンドルを運ぶことができない方は取りに伺いますので、 1月21日（水）までに観光協会にご連絡ください。
★点 灯 式	1月24日（土）・25日（日） 各日午後5時頃～ ※各日午後4時頃からアイスクャンドルに点灯しますので、 一緒に点灯したい方は午後3時50分までに道の駅にお越しください。

※天候、その他事情により、内容・時間変更、中止になる場合があります。

● 主催・お問い合わせ 中札内村観光協会 TEL（68）3390

## 中札内消防署からのお知らせ



### 冬季の救急事故に注意しましょう！

毎年12月から3月には、積雪・凍結による事故が多発し救急出動件数も増加する傾向にあります。気温の低下で手足の動きも鈍るこの時期、日頃から事故防止の心がけをお願いします。



#### 除雪作業中の転落事故

##### 原因

1. 足元が滑る・屋根の端がわからない
2. 雪や氷で足場が崩れる
3. 無理な姿勢・バランスを崩す
4. はしごや安全装備の不使用・不備

##### 予防方法

1. 命綱（安全帯）・ロープを必ず使う
2. 2人以上で作業する（単独作業しない）
3. 滑りにくい靴・スパイクを着用する
4. はしごをしっかりと固定する
5. 屋根の端や危険箇所を確認しながら、無理な姿勢で作業しない



#### 転倒事故

##### 原因

1. 路面が滑る（氷・雪）
2. 段差や障害物が見えない
3. 靴の滑り止め不足・不注意

##### 予防方法

1. 滑りにくい靴・スパイクを使う
2. 歩幅を小さくして、ゆっくり歩く
3. 凍結している場所を避ける  
（黒いツルツル路面に注意）



### 暖房器具が原因となる火災に注意

寒さが厳しくなっているこの季節、暖房器具は生活に欠かせません。しかし、使用には十分な注意が必要です。暖房器具が原因となる火災は、点検不足や不適切な使用が原因です。特に古くなったり、故障した暖房器具を使用すると、火災のリスクが高まります。

以下のポイントを守って、安全に暖房器具を使用しましょう。

#### 火災予防のポイント

- ◇暖房器具の周囲を整理整頓：燃えやすい物を近くに置かない。
- ◇就寝時や外出時は暖房器具を消す：目の届く範囲で使いましょう。
- ◇煙やガスの臭いに注意：異常があればすぐに使用を中止し、メーカーや販売店に点検してもらいましょう。

暖房器具を安全に使用することで、寒い冬を安心して過ごすことができます。点検と使用方法に気を付けて、火災を未然に防ぎましょう。

皆様のご協力をよろしくお願いいたします。

●中札内消防署 TEL（67）2111



# 中札内村立診療所<sup>だ よ</sup>便り No.46

所長 高石 恵一

お問い合わせ 中札内村立診療所 TEL (67) 2012

〒089-1332 中札内村西2条南3丁目23



## 夜中の発熱、ケガ…「どうしよう？」と思った時の強い味方！ ～ スマホの中の小児科医「教えて！ドクター」アプリのご紹介～

「夜中に子供が急に熱を出した」「目を離した際に誤飲してしまったかも」。そんな時、「すぐに救急車を呼ぶべき？」「朝まで様子を見ていいの？」と判断に迷い、不安になった経験一度はありませんか？そんな子育て世代の皆さんに、ぜひスマホに入れておいていただきたい無料アプリ『**教えて！ドクター**』をご紹介します。

### ● 小児科専門医監修の無料アプリ『教えて！ドクター』

このアプリは、長野県の佐久医師会で作成され、ダウンロードが全国で25万件を超え！「病院受診の目安」や「家庭での対処法」が、症状・病名別にわかりやすくまとめられています。インターネット上の不確かな情報に惑わされることなく、小児科専門医監修の正確な知識をすぐに調べることができるのが最大の特徴で、「わかりやすい！」「信頼できる！」と評判です。

### ● ここが便利！親御さんに役立つ4つのポイント

#### ①「今すぐ病院？」が一目でわかる

発熱、嘔吐、頭をぶつけた、など症状を選択していくと、「救急車を呼んでください」「すぐに受診／自家用車で受診」「診療時間内に受診」など、**緊急性の度合い**を判定してくれ、冷静な判断の手助けになります。

#### ② お家でのケア方法（ホームケア）がわかる

「熱があるときのお風呂は？」「吐いている時の水分補給は？」など、自宅での看病の仕方がイラスト付きでわかりやすく解説されています。また、「誤飲」や「やけど」など、とっさの事故への対応マニュアルも充実しています。

#### ③ 防災・緊急時にも役立つ（オフライン対応）

このアプリの素晴らしい点は、**一度ダウンロードしておけば、電波の届かない場所でも使える**ことです。災害時はもちろん、電波状況が悪い場所へのお出かけの際も、本アプリが入っていれば「お守り」代わりになります。

#### ④ 予防接種スケジュール表が作成できる

種類が多くて複雑な予防接種も、生年月日を入力するだけで「いつ・何を」受ければいいのか一目でわかり、受け忘れを防げます。

備えあれば憂いなし！お子さんのもしもの時のために、元気な今のうちにぜひダウンロードしてみてください。

【ご利用にあたっての注意事項】 本アプリは佐久医師会が提供しており、小児科専門医の監修による信頼性の高いアプリですが、あくまで一般的な情報の提供を目的としています。そのため利用による結果について当院では責任を負いかねますことをご了承ください。お子様の症状には個人差がありますので、保護者の方が「いつもと違う」「不安だ」と感じる場合は、アプリの判定にかかわらず、当院もしくは更別村診療所へご相談ください。



出典：佐久医師会 教えて！ドクタープロジェクト

中札内診療所では、**夜間・休日は隣村の「更別村診療所」と連携して診療**を行っています。  
判断に迷った時や緊急時は、下記へお電話ください（★以下、どちらにかけてもつながります）  
1. 中札内診療所へ TEL (67-2012) ※更別村診療所へ電話が自動転送されます。  
2. 更別村診療所へ直接 TEL (52-2301)



iPhone



Android

気になったら  
ここからダウンロードを！

教えて！ドクター

検索



中札内村立診療所 公式 HP

# 図書館だより

■開館時間 10:00～18:00

■TEL 0155-67-2261

■休 館 火曜日(祝日の場合は次の平日)／特別図書整理期間(毎年5月中旬)／年末年始(12/29～1/3)



図書館の  
最新情報

## 図書館でボドゲ！

1/4 (日) 14:00～16:00

▶会場 中札内文化創造センター  
視聴覚室

▶参加 無料・申込不要

子どもも大人も楽しめるゲームを集めました！

おひとりさまも初心者も、

みんなでゲームをしてみませんか？



## 土曜日おはなし会

絵本や紙芝居のおはなし会。  
途中の出入りはご自由にどうぞ！

1/10、24 (土)

10:30～11:00

▶会場 中札内村図書館  
おはなしルーム  
▶参加 無料・申込不要

KIRA KIRA FESTA 同時開催！

## 自分をキラキラさせる オススメの1冊

1/17 (土) 10:00～16:00

▶会場 中札内村図書館  
▶受付 図書館カウンター  
▶参加 無料・申込不要  
▶対象 子どもから大人まで  
(未就学児は保護者同伴)

あなたのオススメの本の  
紹介POPを書いてみよう！  
完成したら本と一緒に置いて、  
特集コーナーを作るよ！



展示期間  
1/31まで



## 今月の展示

▶一般書「今年、これを始めてみませんか？」  
▶児童書「お正月・干支の絵本」

## 本の宅配実施中！ 高齢者等図書宅配サービス

▶対象 村内在住で、来館が困難な概ね65歳以上の方など  
▶貸出 無料・5冊まで2週間 ▶申込 中札内村図書館

ご利用の際は、  
事前登録が必要です

## 村史の編さんを開始しました。

令和9年度に中札内村が開村80周年を迎えることを記念し、  
新たな村史を発刊する予定です。

編さんにあたっては、「村史編さん委員会」からのご意見を  
もとに作業を進めていきます。

～これまでに発刊した村史～

- ・中札内村史(昭和43年11月) 開村20周年を記念して制作
- ・新中札内村史(平成10年3月) 開村50周年を記念して制作

●お問い合わせ  
総務課 TEL(67)2311







## い ～人を思いやり、優しい心を育てる～ じめ根絶「子ども会議」を開催

村内3校の児童会・生徒会の代表がいじめの根絶に向けて話し合う「子ども会議」を11月11日に開催しました。会議では、「いじめが起こった際に周りの人はどう対処するか。その環境づくりについて」をテーマに話し合いました。

「優しく声をかけたり、コミュニケーションを取る」「1人にならないように支える」「相談しやすい空気づくりをする」など、いじめ根絶に向けた取組がまとまり、結果を村内3校で共有し、取組を進めていきます。

## 防 ～火遊びしない！とみんなで約束～ 火紙芝居と防災クイズを開催

12月2日、幼年消防クラブ（きらきら保育園）の事業で女性消防団員による防火紙芝居と防災クイズを実施しました。火事や地震などから自分の身を守るためにどのように行動するかを園児に考えてもらう良い機会になりました。

防火紙芝居では、子どもがライターで遊んでいて家が火事になってしまう内容でしたが、最後、女性消防団員の「火遊びはしないと約束してくれるかな？」の声かけに園児たちは元気な声で「はい！」と約束してくれました。



## 映 ～やってみなきゃわかんないっしょ！～ 画ビリギャル・小林氏が教育講話

教育講演会を開催し、小中学生や保護者、教職員、地域住民など、約170名が参加しました。映画「ビリギャル」の主人公のモデルとなった小林さやか氏を講師としてお招きし、「やってみなきゃわかんないっしょ！」と題してご講演いただきました。

小林氏の明るく参加者を惹きつける講話を通して、子どもの自己肯定感を高める関わり方や挑戦には失敗できる環境が大切であることを学ぶことができました。

## 明 ～ジュニアアスリートの栄養セミナー～ 治の食育出前授業を開催

まちなかキッチンスタジオでは、部活動などに取り組む小中学生等を対象とした栄養セミナーを農村環境改善センターで開催しました。親子など33名が参加し、二次元コードからアクセスする栄養計算では、親子一緒に食生活を振り返りながら知識を深めている様子が印象的でした。

参加者からは、『補食の取り方など知れてよかった』『試食のおにぎりが美味しかった』などの感想が寄せられました。今後も様々な事業を企画していきますのでご参加ください！



中札内村

## 国の重点支援地方交付金活用事業

## ① プレミアム付き商品券販売!!

詳細は折り込みで!!

中札内村商工会ではプレミアム商品券の予約受付を実施します。申請書は広報1月号に折込していますのでご確認ください。

◇内 容	1組 14,000 円の商品券を 10,000 円で販売（1人1組まで） ※ 65 歳以上（令和 7 年 12 月 31 日現在）の方は、8,000 円で販売
◇応募締切	1 月 19 日（月）消印有効
◇お問い合わせ先	中札内村商工会 ☎（67）2204

## ② 水道基本料金6カ月間減免

手続き不要

中札内村から水道の供給を受けているすべての契約者・事業者の、6カ月間の水道基本料金を減免します。

減免期間

令和8年1月請求分 から 令和8年6月請求分まで  
（令和7年12月検針分） （令和8年5月検針分）

※「水道使用量のお知らせ（検針票）」には、基本料金を含んだ金額が印字されますが、請求時には基本料金を差し引いた金額を請求します。（水道料金についての問い合わせは、施設課（67-2496）まで）

※ 水道の超過料金及び下水道使用料は、減免対象外です。

申請を  
お急ぎ  
ください

近隣の除雪困難者住宅等の除雪を行う方対象の  
除雪機購入費補助金

●補助対象除雪機 ※購入前に申請必要、3月末日までに納品完了  
新品の除雪機（小型除雪機、除雪車、農業機械等に装着する除雪用アタッチメント等）

●補助額  
1世帯（住宅）につき購入費の2分の1以内  
（千円未満切り捨て）※上限100万円



詳しくは、村ホームページまたは施設課（67-2496）へ

令和8年  
中札内村消防団出初式

●日 時	1月6日（火）午前11時から
●場 所	中札内神社および村民体育館
●お問い合わせ	中札内消防署 TEL（67）2111



確かな選択賢い消費者  
中札内消費者協会

利用明細は必ず確認！ 意図せぬリボ払いに注意

【事例】数年前ショッピングモールで勧誘されてクレジットカードを作った。利用明細はオンラインで確認するようだったが、見ていなかった。最近、クレジットカードを使っているのに毎月一定額引き落としがあることに気づいた。カード会社に問い合わせると「申込時からリボ払いになっており、残債が18万円ある」と言われた。リボ払いにした覚えはなく、手数料を支払いたくない。（60歳代）

リボ払い（リボ払い）とは、利用金額にかかわらず、あらかじめ設定した一定の金額を毎月支払う方法です。月々の支払いを抑えられる分、支払残高が減りにくく、支払期間が長期化しがちです。支払残高に対して手数料がかかるため、手数料がかさみ、支払総額が膨らむことがあります。気軽にリボ払いの利用を繰り返すと、多重債務に陥るおそれがあります。

リボ払いにすると特典があるなどと、メリットを強調した広告があふれています。しかし、手数料が高額であることや毎月何に対していくら払っているのか分からないこと、購入した個々の商品の総支払額が分からないなどの説明はありません。リボ払いの仕組みをきちんと理解して、クレジットカードは計画的に活用しましょう。

特に、リボ払い専用カードや自動リボ設定にされているカードは、利用の際に「一括払い」と告げても自動的にリボ払いになります。カード申し込みの際には、よく確認しましょう。

利用明細を確認することで、毎月の支払残高や支払額（手数料）などが分かるため、意図せずリボ払いになっていたことに早く気づけます。

利用明細は、毎月確認し、不明な点があれば、すぐにカード会社に連絡しましょう。



## 第41回 村民スポーツ大会のお知らせ

### 卓球大会

★とき 2月1日(日)

午前9時から

★ところ 中札内交流の杜  
アリーナ

★申込 1月23日(金)まで

★申込先 教育委員会

Tel (67) 2929

★競技方法

1. 個人戦

※大会は階級別で実施

(自己申告)

A級経験者、中級

B初級、中級

2. 各階級3、4名による

予選リーグ・

決勝トーナメント

3. 1セット11点

5セットマッチ

※中学生以上はA・Bのどちらかを選択してください。

※経験者とは学生時代、卓球部または、大会に参加経験がある方です。



### モルック大会

★とき 2月17日(火)

午後6時30分から

★ところ 屋内多目的運動施設  
「わいわい」

★申込 2月6日(金)まで

★申込先 教育委員会

Tel (67) 2929

★競技方法

予選リーグ・

決勝トーナメント

(参加状況により変更あり)

★チーム編成

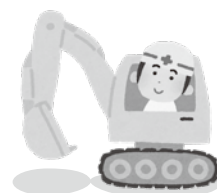
1チーム2、5名以内

★練習時間 当日午後6時から

会場にて



## 固定資産税 (償却資産) を ご申告ください



1月1日現在で村内に償却資産(事業のために使用する構築物、機械、器具など)をお持ちの方は申告が必要になります。過去に所有されている方に対しては12月下旬に案内を送付していますが、新規に取得された方は新たに申告が必要です。

また、中小企業が中小企業等経営強化法に規定する認定先端設備導入計画に従って、先端設備を取得した場合は、固定資産税の課税標準額が3年間、2分の1に軽減されますので、申告時に関係書類の提出をお願いします。

### 【受付期間】

1月5日(月)～2月2日(月)

### 【申告場所】

住民課税務出納グループ

Tel (67) 2492

## 自衛官等を募集します

●お問い合わせ 帯広募集案内所 Tel (23) 8718

募集種目	募集資格	受付期間	試験日
自衛官候補生	18歳以上33歳未満の者 ※32歳の者は、採用予定月の末日現在、33歳に達していない者	随時受け付けています。	受付時にご案内します。
陸上自衛隊 高等工科学校 生徒	一般 15歳以上17歳未満の男子 ※平成21年4月2日から平成23年4月1日までの間に生まれた者	10月1日(水) ～ 令和8年 1月15日(木)	1次試験: 令和8年1月24日(土) 2次試験: 令和8年2月15日(日)

※ 募集資格の年齢は採用時期によって異なります。なお、受付期間や試験日については状況により変更になる事があります。詳しくは下記のいずれかにお問い合わせ下さい。

- ・ 自衛隊帯広募集案内所 (帯広市西5条南14丁目13 NC サウスビル) 電話& FAX (23) 8718
- ・ 帯広募集案内所 Eメールアドレス obihiro.pco.tokachi@rct.gsdf.mod.go.jp
- ・ 自衛隊帯広地方協力本部ホームページ <http://www.mod.go.jp/pco/obihiro/>

# お伊推しNAKASATSUNAI パーソナルP!!

上札内小学校児童を中心として構成する『上札内緑の少年団』が、国土緑化推進機構からこのたび全国3,000団体の中で、わずかに5団体だけが選ばれた「みどりの奨励賞（国土緑化推進機構理事長賞）」を受賞しました。昨年度の活動が高く評価された大変名誉ある受賞です。

同校では、敷地内にある学習林を拠点に、「学ぶ」「守る」「愉しむ」の3つをテーマに活動を展開しています。自然観察を通して学びを深め、枝打ち作業や寄附活動などで地域に貢献し、レクリエーション活動で自然の中での楽しさを体感する――まさに「緑を育て、心を育て、社会に生かす」実践です。子どもたちは活動を通して、自然のありがたさ、人と人とのつながり、地域を思う心を学び、未来の地域を支える芽として大きく成長しています。



自然とともに育ち、つながる未来へ  
上札内緑の少年団

枝打ち作業の大変さの中にも楽しさを見いだしたり、みんなでテーマを決めて生け花を作りあげたりと、自然に関わる活動はまさに仲間と支え合いながら積み重ねた成果です。今回の受賞は、これまでの着実な取り組みと、地域や学校を支える多くの方々の協力が形になったものでもあります。これからも、自然とともに育つ子どもたちの活動が、地域に新たな緑と未来を育んでいくことを目指します。

10月4日、全国緑の少年団活動発表大会が行われた宮城県では、代表児童が原稿を見ずに7分間の活動スピーチに挑戦しました。秋篠宮皇嗣同妃両殿下が臨席する大きな舞台上、緊張しながらも堂々と発表することができたそうです。「たくさんの方の前で緊張したけれど良い発表ができた」と報告してくれました。



リースやハーバリウム販売



枝打ち作業



上札内小学校開校70周年記念植樹

## 中札内村議会 しゃべくりカフェ 開催します。

日時 1月30日(金)  
①午後2時～ ②午後6時30分～

会場 まちなかキッチンスタジオ

●お問い合わせ 議会事務局 TEL(67)2497

村議会では、暮らしのこと村のことなど、村民の皆さんとぎくばらんなお話をしたく、「しゃべくりカフェ」を開催します。お気軽にご参加ください。

ご寄附ありがとうございます

- 元更別 押切 信浩 様
- 母(八重子)が生前お世話になったお礼として
- ・上札内 堀江 修司 様
- 長年、お世話になったお礼に
- ・興 和 堀口 光雄 様
- 妻(君子)が生前お世話になったお礼として

お悔み申しあげます

- 宮部 英也さん (東戸蔭2)
- 田中二六子さん (興農区)
- 堀口 君子さん (興和)

## 世帯と人口

世帯数	1,936戸(－1)
人口	3,828人(±0)
男	1,861人(－2)
女	1,967人(+2)
うち外国人	97人(+3)

令和7年12月15日現在  
( )内は前月比です。



山田 晴空くん

パパ大地 ママ桃香  
(興農区)



辻 那由多くん

パパ陽平 ママ沙耶  
(ときわ野)

## わが家の... アイドル

毎月満1歳になられる赤ちゃんを募集しています。詳しくは、総務課総務グループへお問い合わせください。